



A Kőbányai Bem József Általános Iskola
2017. évi
kompetenciamérés értékelése

8. évfolyam

Képességszintek meghatározása:

A feladatokat a nehézségük és a megoldásukhoz szükséges műveletek bonyolultsága alapján hét szint valamelyikébe sorolják. A tanulókat képességük szerint kategóriákba sorolva azt tudjuk megmondani, hogy legalább milyen képességeket tudhatnak magukénak az adott szintbe tartozók, és mi az, amiben elmaradnak a magasabb szinten található tanulóktól.

Létszámadatok:

Az évfolyamon **26** fő tanul.

Ebből jelentésre jogosult **24** (SNI 2, BTMN 6, HHH 3 tanuló)

A jelentésben **24** fő szerepel (Ebből 22-en a 2015-s mérésben eredménnyel rendelkeznek.)

A jelentésre jogosult 26 tanulóból **20** töltötte ki a **tanulói kérdőívet**, 17-nek van CSH indexe.

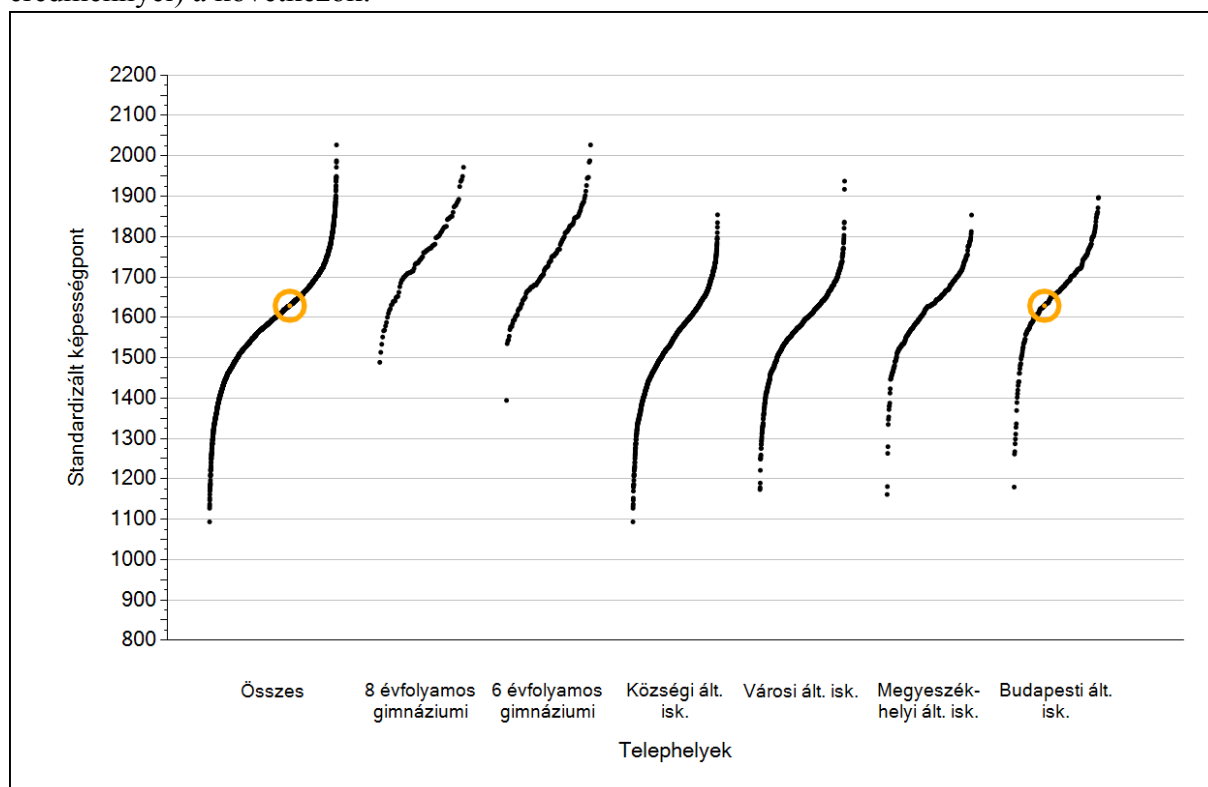
A telephely CSH-indexének számításához nem áll rendelkezésre elegendő adat. Legfeljebb a tanulók kétharmadának volt családháttér-indexe a telephelyen.

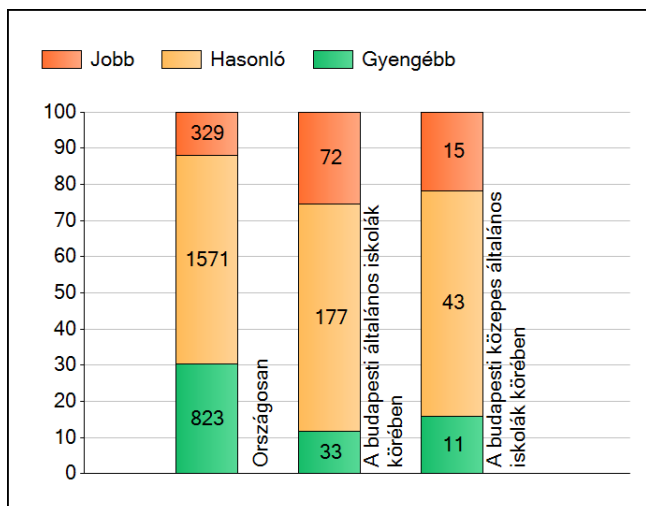
Matematika

	iskolánk átlaga	országos átlag	Budapesti általános iskolák átlaga	Budapesti közepes általános iskolák átlaga
2017	1629	1612	1666	1635
2016	1567	1597	1638	1597
2015	1570	1618	1662	1662
2014	1583	1617	1649	1624

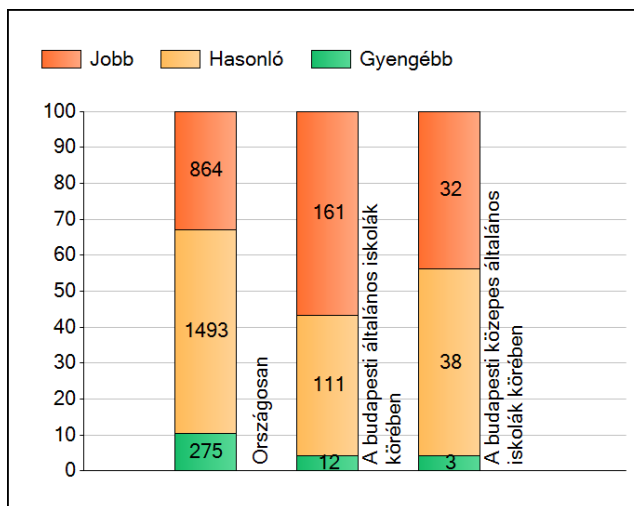
Az iskola tanulóinak átlaga jobb az országos átlagnál, de gyengébb a budapesti iskoláknál és a budapesti közepes általános iskoláknál.

A **2017. májusban mért 8. évfolyam matematika** eredményei az országos, a városi általános iskolák, és a nagy városi általános iskolák szintjéhez képest (összehasonlítva a 2015-ös eredménnyel) a következők:





A szignifikánsan jobban, hasonlóan, illetve gyengébben teljesítő telephelyek száma és aránya 8. évfolyam



A szignifikánsan jobban, hasonlóan, illetve gyengébben teljesítő telephelyek száma és aránya 2015. 6. évfolyam

Országos szinten: 329 iskola szignifikánsan jobban (51), 1571 hasonlóan (1850), 823 szignifikánsan gyengébben teljesített (358).

Budapesti szinten: 72 iskola szignifikánsan jobban (94), 177 hasonlóan (166), és a mérésben 33 gyengébben teljesített (19).

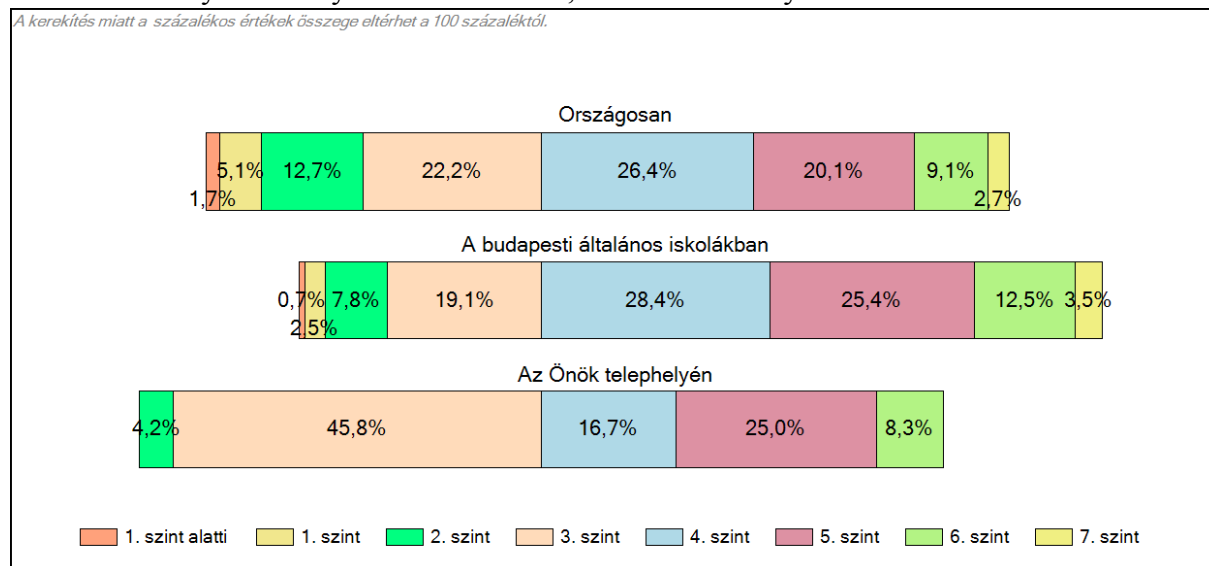
A budapesti közepes iskolák körében: 15 iskola szignifikánsan jobban (16), 43 hasonlóan (47), és 11 szignifikánsan gyengébben teljesített (5).

(Zárójelben dőlt számokkal az előző évi nyolcadikosok eredményei.)

Tanulóink eredményesebbek voltak az előző évi társaiknál.

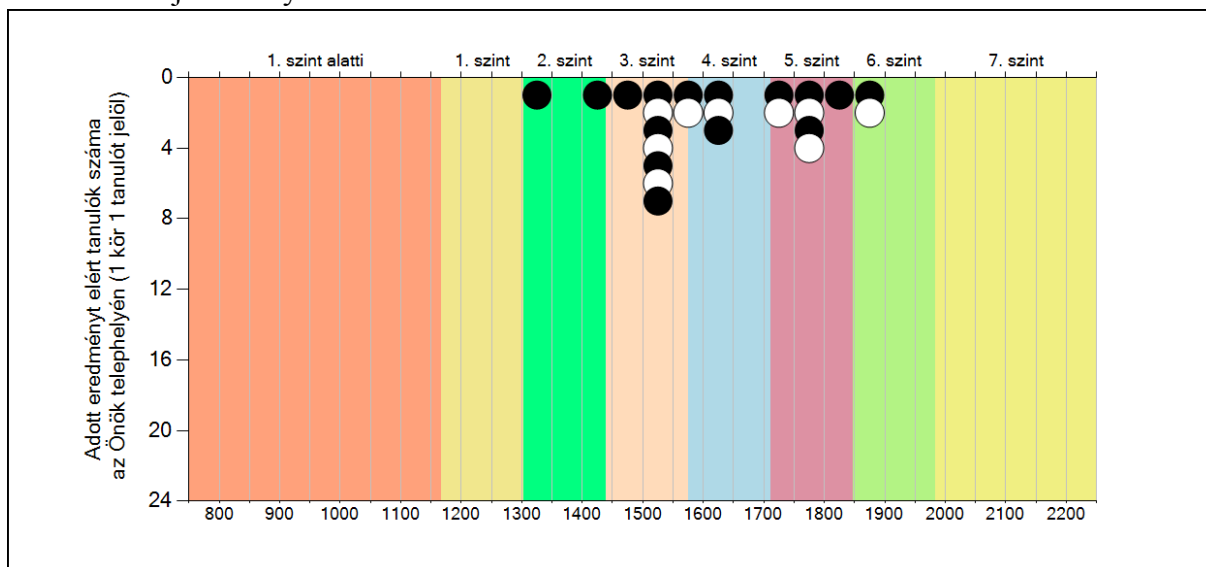
Összehasonlítva a hatodikban elért eredményeikkel, jelentős javulást értek el.

2017-ben az országos, a budapesti általános iskolák és a Bem József Általános Iskola egyes szinteken elhelyezkedő nyolcadikos tanulói, százalékos aránya matematikából a következő:



Az alapszint alatt teljesítők aránya az iskolában: 50 % (Az előző évhez képest ez jelenős javulás, különösen a minimál szintet elérők arányában.), országos szinten: 42,0 %

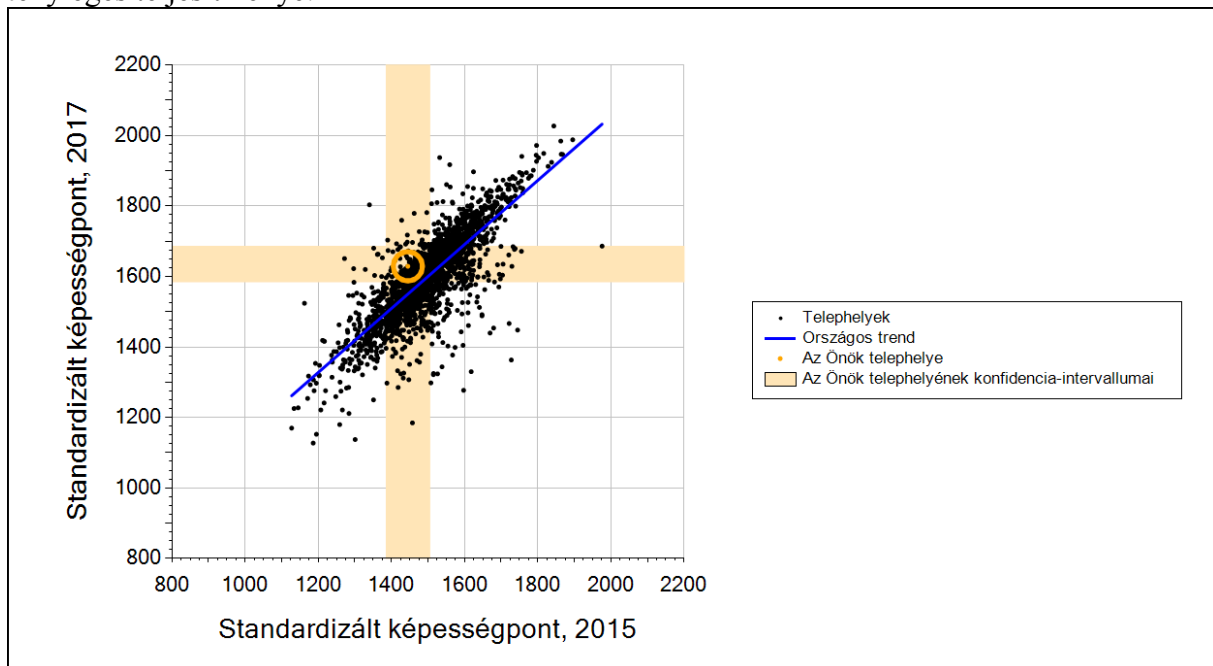
A tanulók teljesítménye:



Az alapszint alatt teljesítők aránya az iskolában: 50 % (Az előző évhez képest ez jelenős javulás, különösen a minimál szintet elérők arányában.), országos szinten: 42,0 %

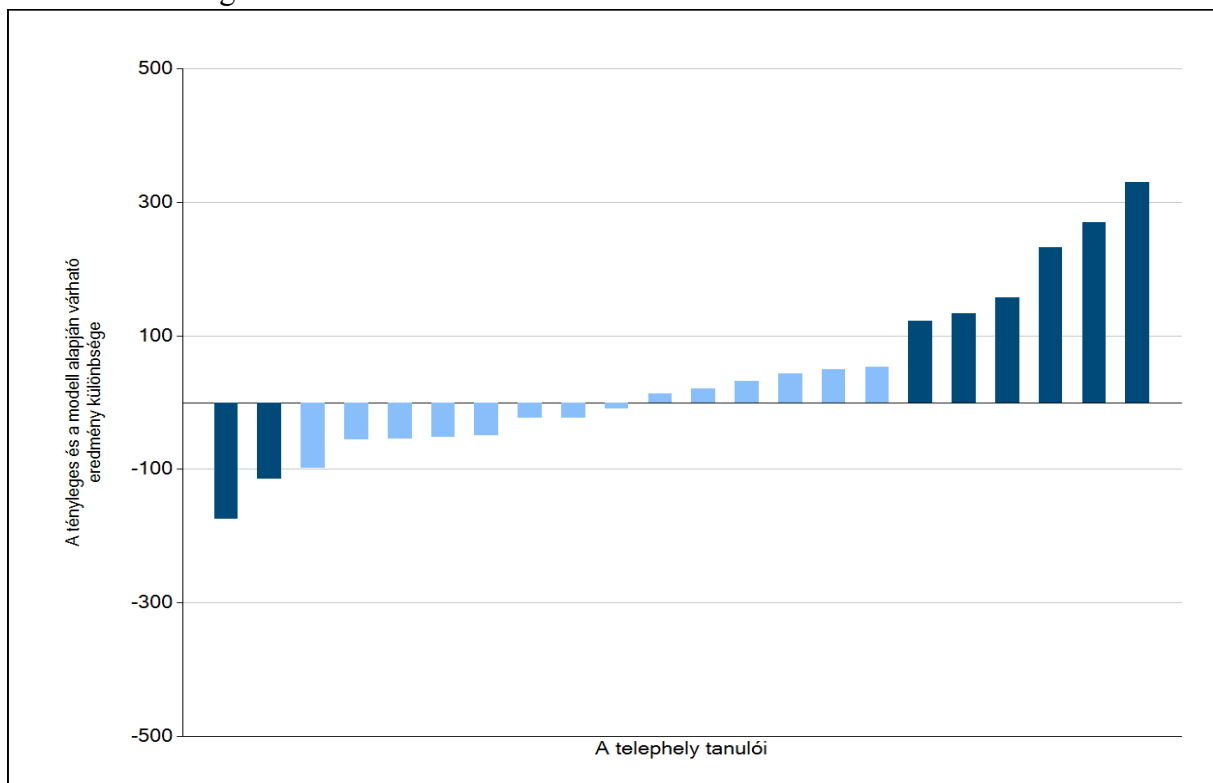
Az intézmény CSH-indexének számításához nem áll rendelkezésre elegendő adat. Legfeljebb a tanulók kétharmadának volt családháttér-indexe a telephelyen.

A telephely tanulóinak a két évvel korábbi mérésben elért átlageredményük alapján várható és tényleges teljesítménye:



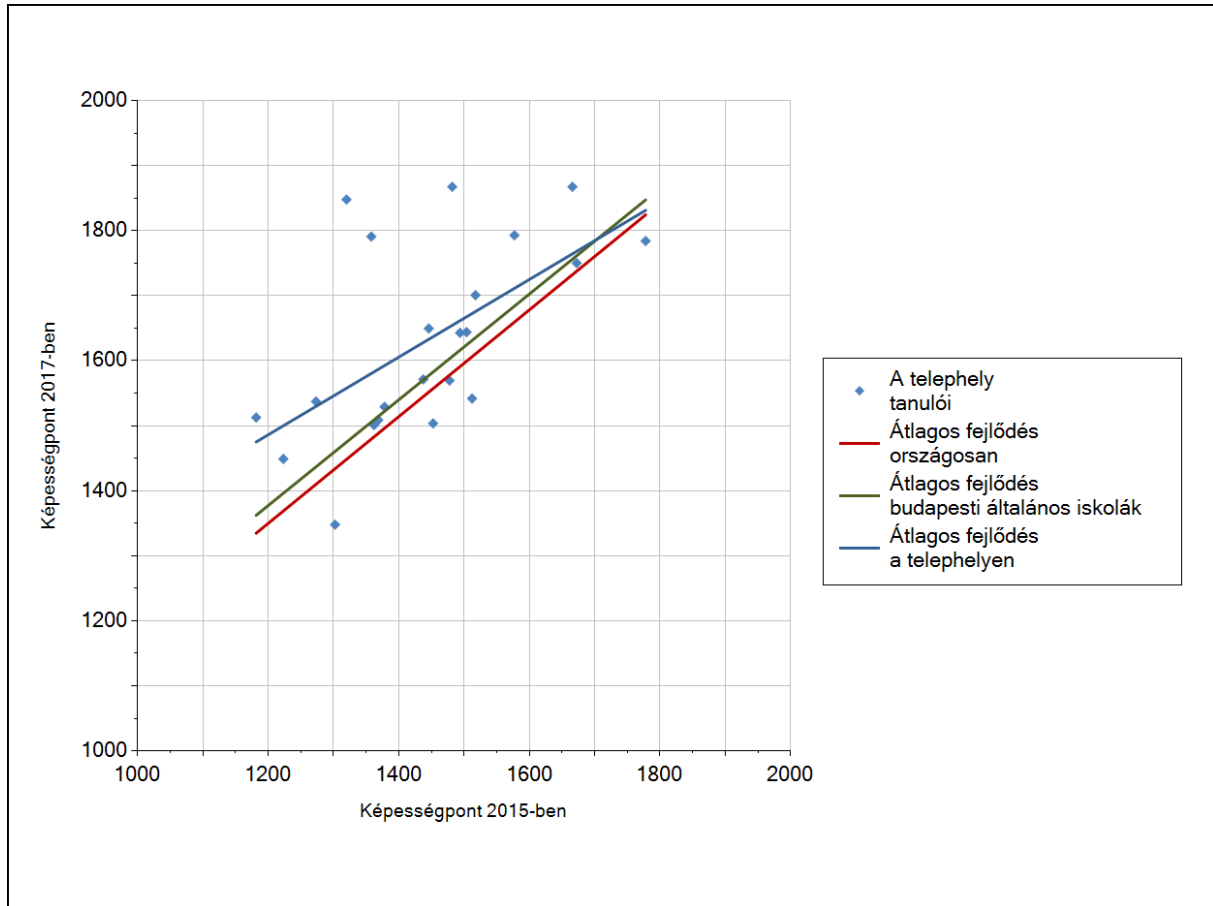
A tanulók a két évvel korábbi mérésben elért átlageredményük alapján várható teljesítményüknél lényegesen jobb a tényleges teljesítményük:

A tanulók tényleges eredménye és a komplex modell alapján becsült, várható eredménye közötti különbségek:

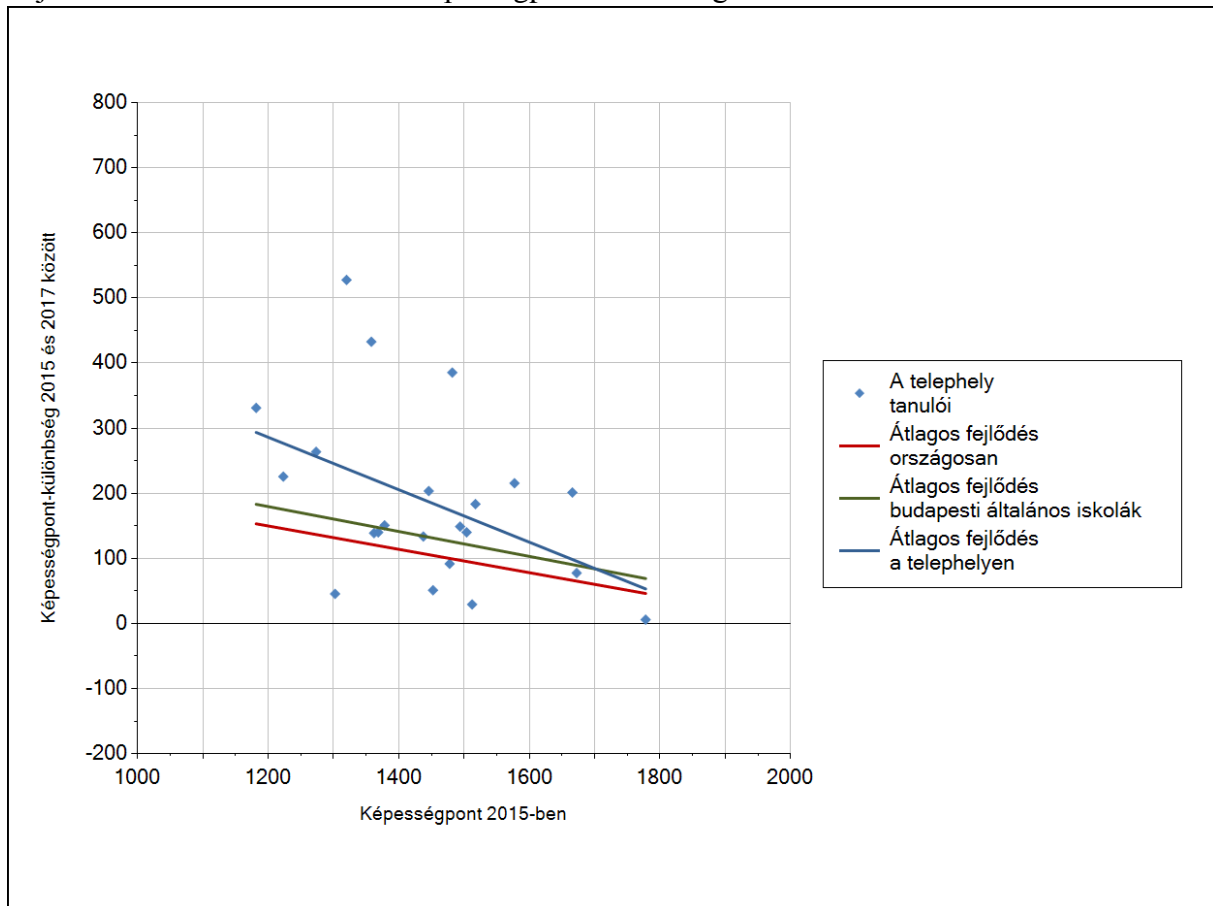


A tanulók több mint fele jobban teljesített a becsülthöz képest, hatan lényegesen jobban, sajnos ketten szignifikánsan gyengébben.

Fejlődés 2015 és 2017 között - képességpontok



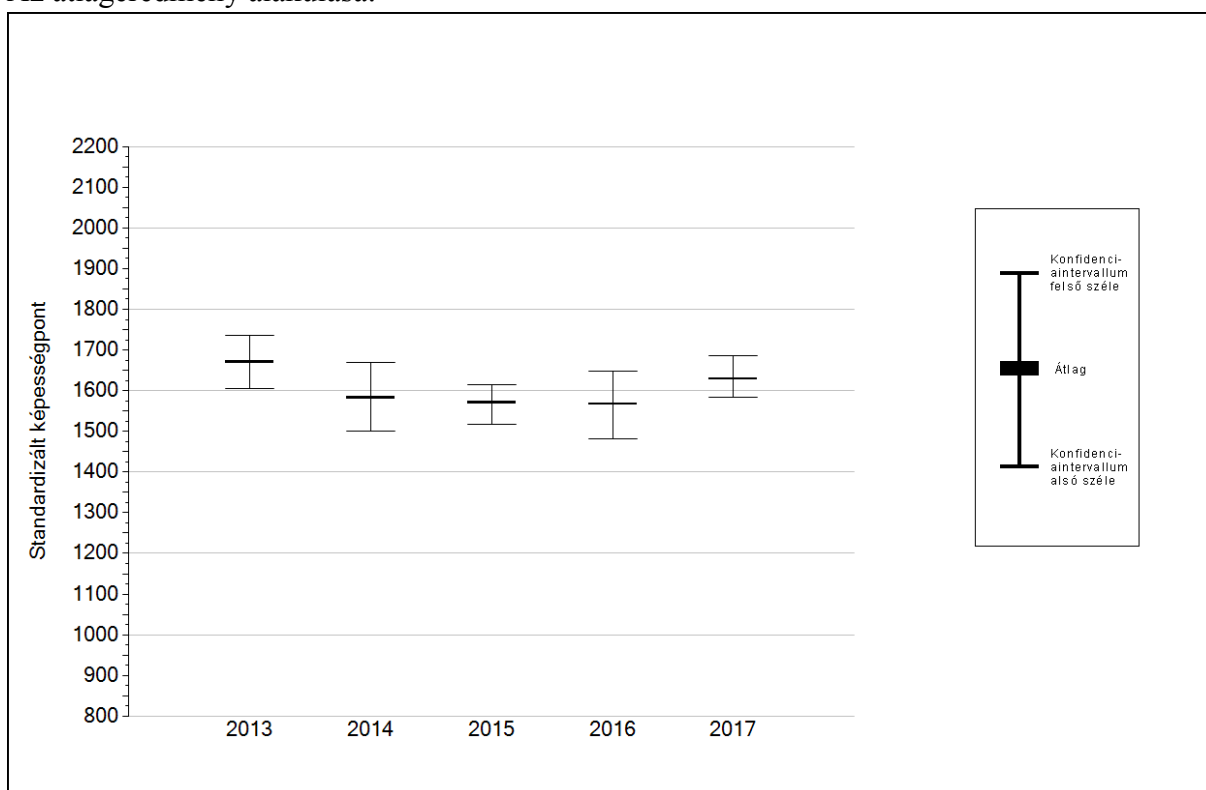
Fejlődés 2015 és 2017 között – képességpont-különbségek



A 2016. évi eredmény és a korábbi évek eredményei:

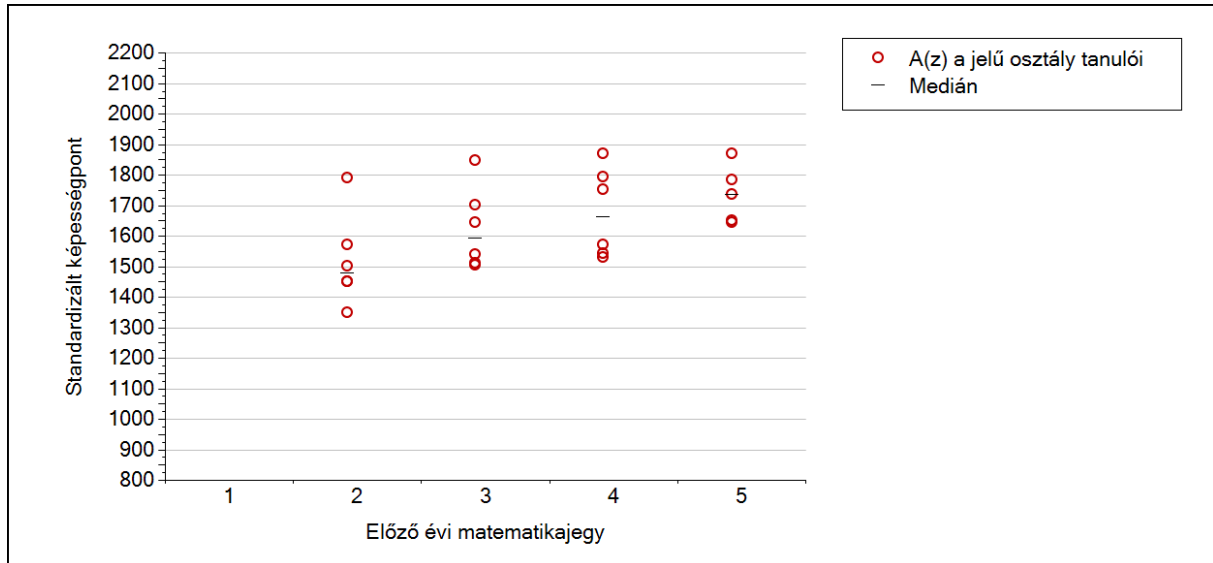
Év	Átlag (konf. int.)
2017	1629 (1585;1686)
2016	1567 (1481;1648)
2015	1570 (1517;1614)
2014	1583 (1501;1670)
2013	1671 (1605;1737)
2012	1564 (1487;1638)
2011	1636 (1579;1710)

Az átlageredmény alakulása:



Az iskola az előző évekhez képest kicsit jobban teljesített, de statisztikailag nem jelentős az eltérés.

A képességeloszlás az előző év végi matematikajegy függvényében:



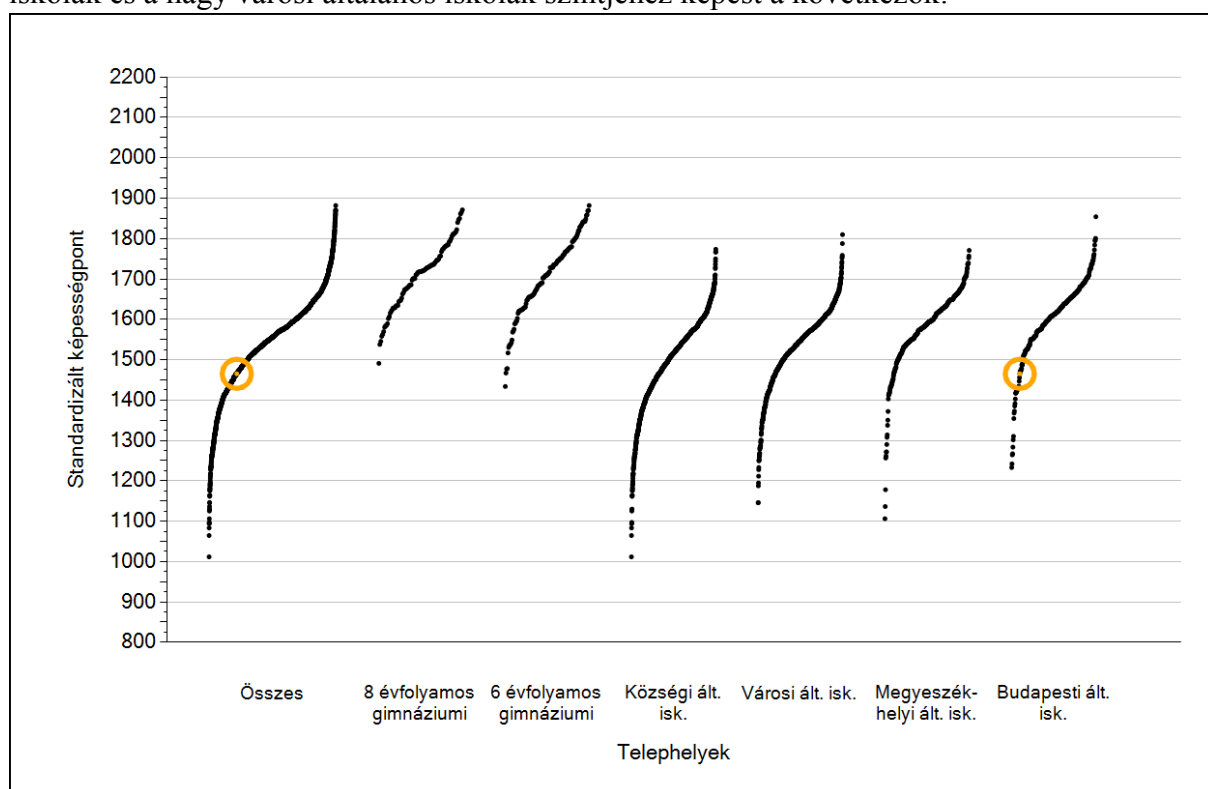
A matematikajegyek többsége megfelel a teszten nyújtott teljesítménnyel. Több közepes elégséges érdemjegyű tanuló a jelesekhez és a jókhoz hasonló teljesítményt nyújtott. A jelesek teljesítménye egy kicsit gyengébb.

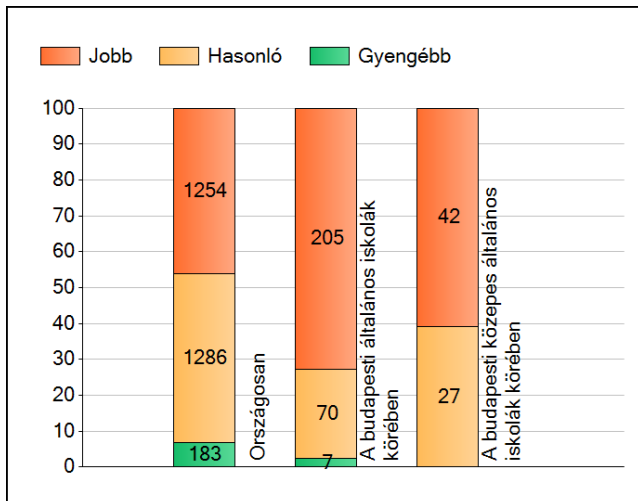
Szövegértés

	iskolánk átlaga	országos átlag	Budapesti általános iskolák átlaga	Budapesti közepes általános iskolák átlaga
2017	1465	1571	1585	1616
2016	1571	1568	1616	1576
2015	1504	1567	1598	1576
2014	1497	1557	1596	1573
2013	1603	1555	1603	1560

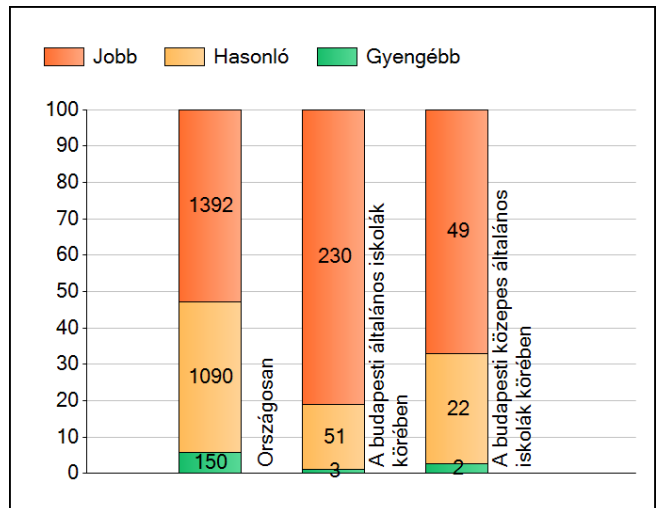
Az eredmény az mind az országos, a budapesti általános iskolák és a budapesti közepes általános iskolák átlagánál gyengébb. Figyelemre méltó, hogy a budapesti közepes nagyságú (hozzánk hasonló nagyságú) különösen gyengébb.

A **2017.** májusban mért **8. évfolyam szövegértés** eredményei az országos, a városi általános iskolák és a nagy városi általános iskolák szintjéhez képest a következők:





A szignifikánsan jobban, hasonlóan, illetve gyengébben teljesítő telephelyek száma és aránya 8. évfolyam



A szignifikánsan jobban, hasonlóan, illetve gyengébben teljesítő telephelyek száma és aránya 2015. 6. évfolyam

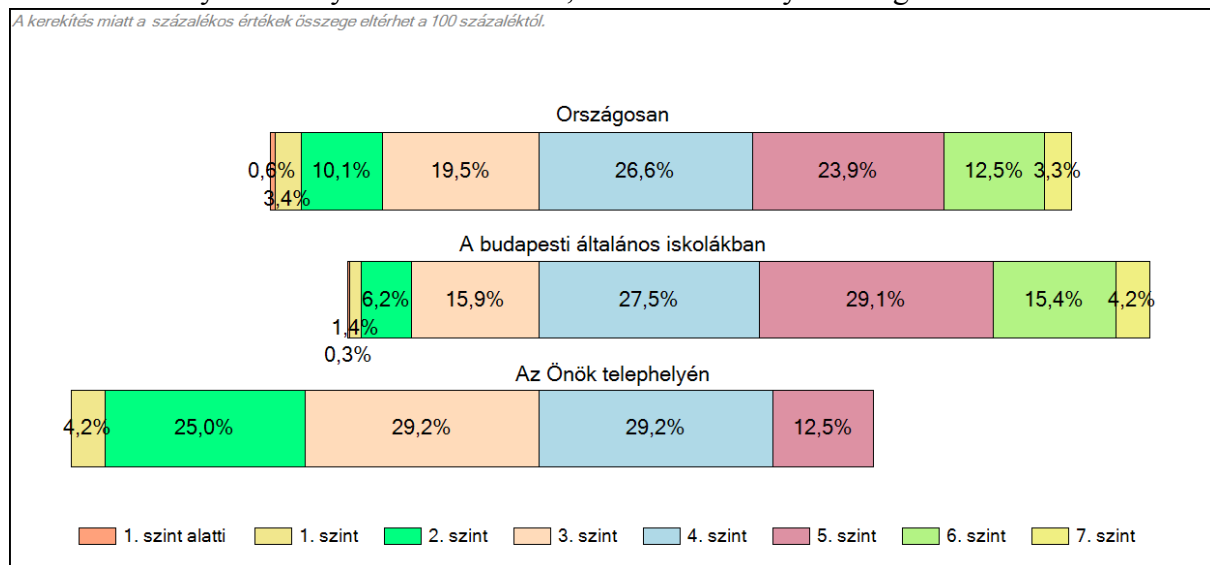
Országos szinten: 1254 iskola szignifikánsan jobban (301), 1286 hasonlóan (1875), 183 szignifikánsan gyengébben teljesített (547).

Budapesti szinten: 205 iskola szignifikánsan jobban (62), 70 hasonlóan (191), és a mérésben 7 szignifikánsan gyengébben teljesített (26).

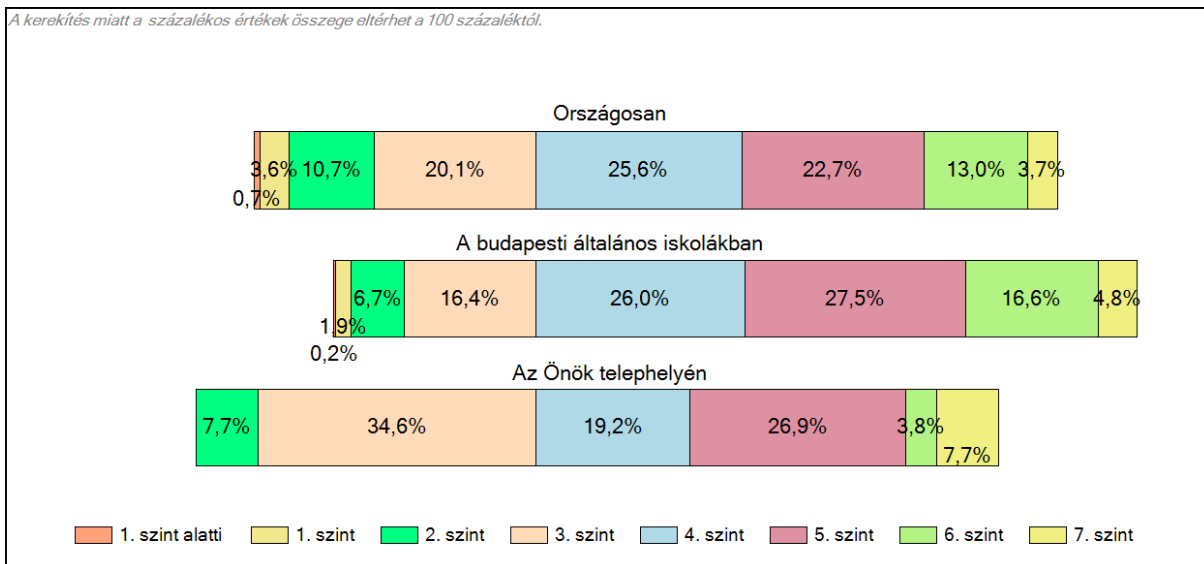
A budapesti közepes iskolák körében: 42 iskola szignifikánsan jobban (10), 27 hasonlóan (46), és 0 szignifikánsan gyengébben teljesített (17).

Egyértelműen látszik az eredményekből, hogy az iskola teljesítménye jelentősen visszaesett a többi intézményhez képest.

2017-ben az országos, a budapesti általános iskolák és a Bem József Általános Iskola egyes szinteken elhelyezkedő nyolcadikos tanulói, százalékos aránya szövegértésből a következő:

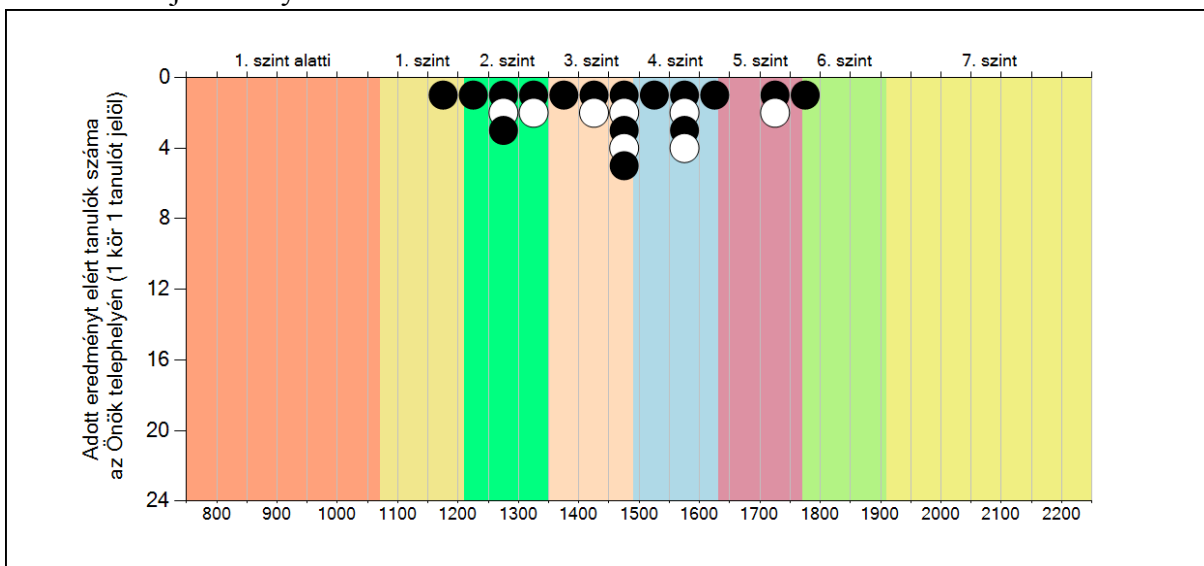


A kerekítés miatt a százalékos értékek összege eltérhet a 100 százaléktól.



Az alapszint alatt teljesítő tanulók aránya az iskolában: 59,4 %, országos szinten: 35,1 %. Az osztályban közel kétszer annyian nem érték el az alapszintet, mint az országos átlag.

A tanulók teljesítménye:



A jónak tekinthető 6. szintet egyetlen tanuló érte el.

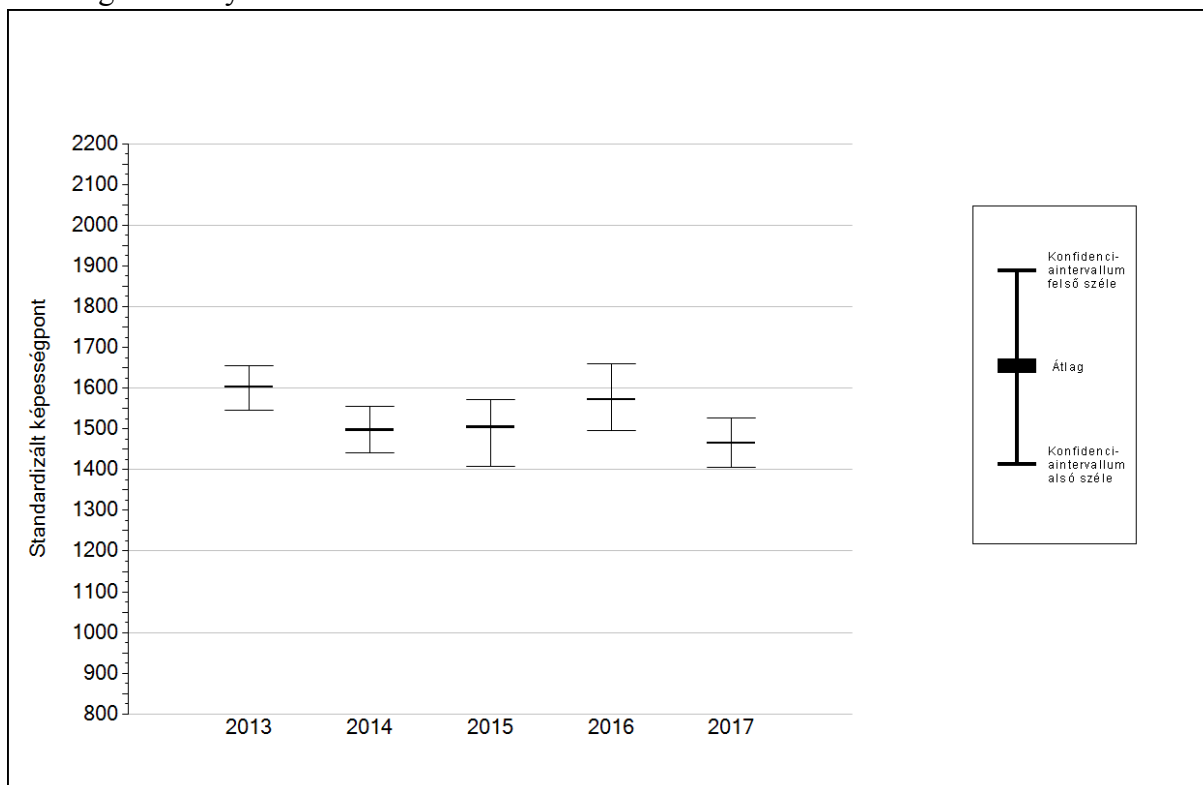
A telephelyek tanulóinak a CSH-index alapján várható és tényleges teljesítménye:

Az intézmény CSH-indexének számításához nem áll rendelkezésre elegendő adat. Legfeljebb a tanulók kétharmadának volt családiháttér-indexe a telephelyen.

A 2016. évi eredmény és a korábbi évek eredményei:

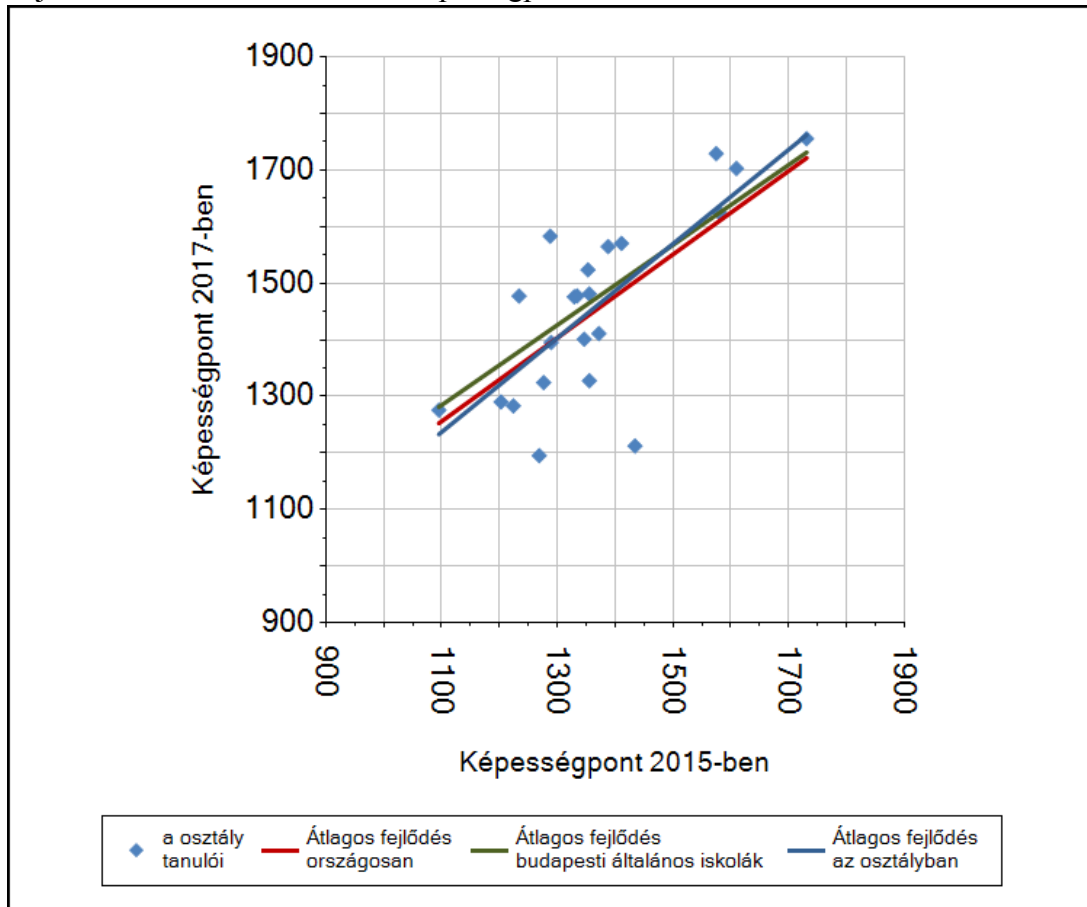
Év	Átlag (konf. int.)
2017	1465 (1406;1527)
2016	1571 (1497;1661)
2015	1504 (1408;1572)
2014	1497 (1442;1556)
2013	1603 (1545;1654)
2012	1571 (1504;1640)

Az átlageredmény alakulása:

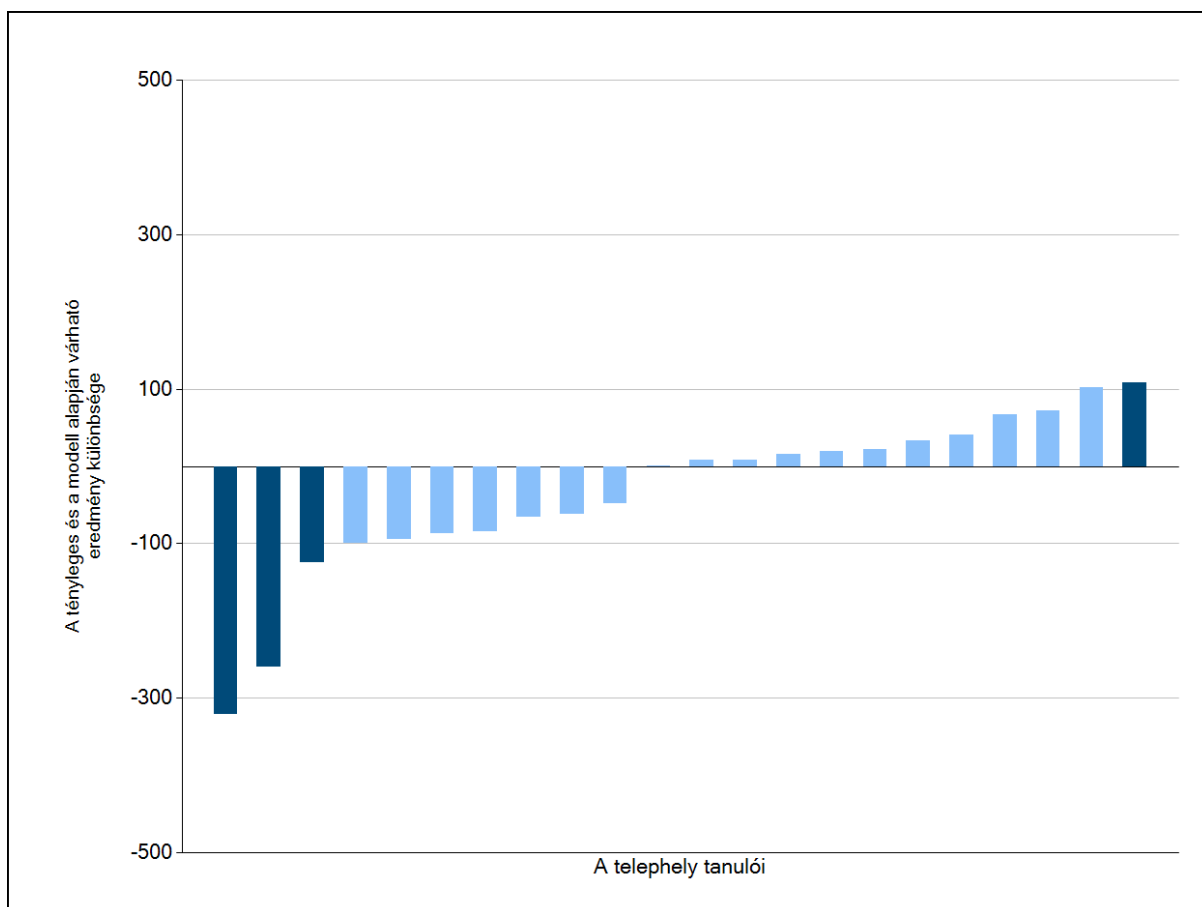
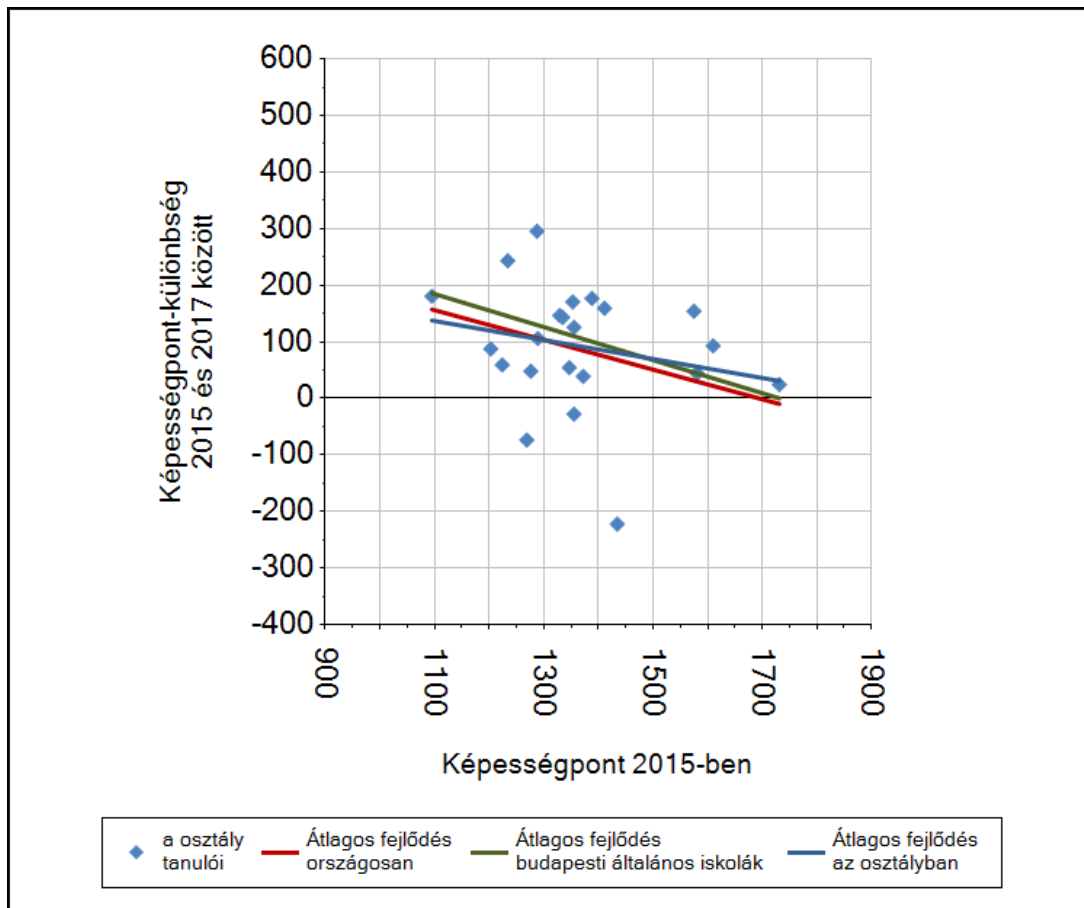


A tanulók teljesítménye a 2013-as és 2015-ös teljesítményénél szignifikánsan gyengébb. Az iskola történetének eddigi legrosszabb szövegértés eredménye.

Fejlődés 2015 és 2017 között - képességpontok



Fejlődés 2015 és 2017 között – képességpont-különbség



Az osztály fele teljesített jobban, illetve gyengébben a komplex fejlődési modell alapján várható eredménytől. Három illetve egy tanulónál az eltérés szignifikáns.

