



A Kőbányai Bem József Általános Iskola
2017. évi
kompetenciamérés értékelése

6. évfolyam

Képességszintek meghatározása:

A feladatokat a nehézségük és a megoldásukhoz szükséges műveletek bonyolultsága alapján hét szint valamelyikébe sorolják. A tanulókat képességük szerint kategóriákba sorolva azt tudjuk megmondani, hogy legalább milyen képességeket tudhatnak magukénak az adott szintbe tartozók, és mi az, amiben elmaradnak a magasabb szinten található tanulóktól.

Létszámadatok:

Az évfolyamon **24** fő tanul.

Ebből jelentésre jogosult **23** (SNI 1, BTMN 4 tanuló, HHH 2 tanuló)

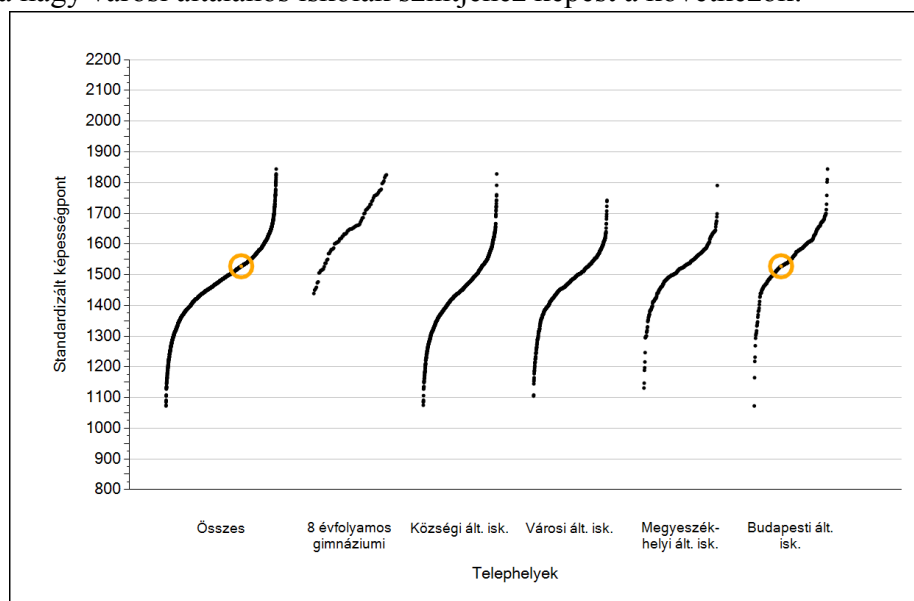
A jelentésben **21** fő szerepel

A jelentésben szereplő tanulókból **18**-nak volt CSH indexe, a tanulói kérdőívet 21-en töltötték ki.

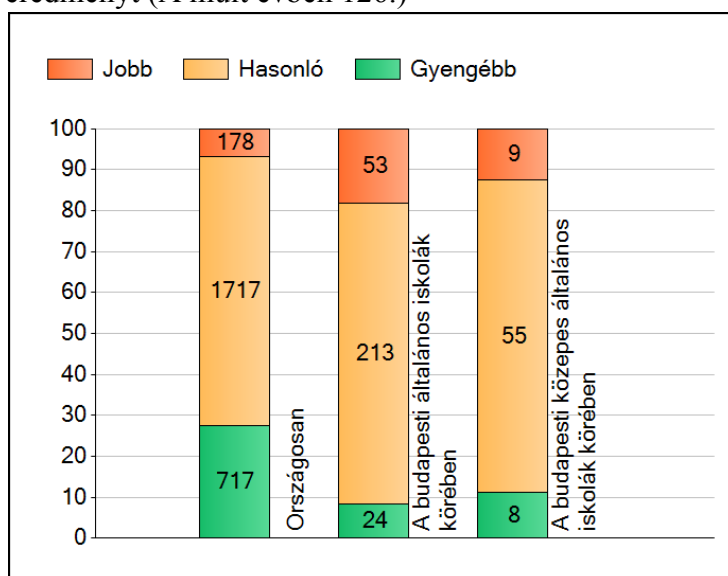
Matematika

	iskolánk átlaga	országos átlag	Budapesti általános iskolák átlaga	Budapesti közepes általános iskolák átlaga
2017	1528	1497	1561	1529
2016	1544	1486	1544	1539
2015	1442	1497	1546	1517
2014	1425	1491	1535	1527
2013	1452	1489	1548	1523

A **2017.** májusban mért **6. évfolyam matematika** eredményei az országos, a városi általános iskolák és a nagy városi általános iskolák szintjéhez képest a következők:



Az iskola tanulóinak a teljesítménye az előző három évnyi javulás után kissé visszaesett. Az elért teljesítmény jobb az országos, Országos szinten 178 iskola ért el szignifikánsan jobb eredményt (A múlt évben 126.)



Országos szinten: 178 iskola szignifikánsan jobban (128), 1717 hasonlóan, (1000) szignifikánsan gyengébben teljesített.

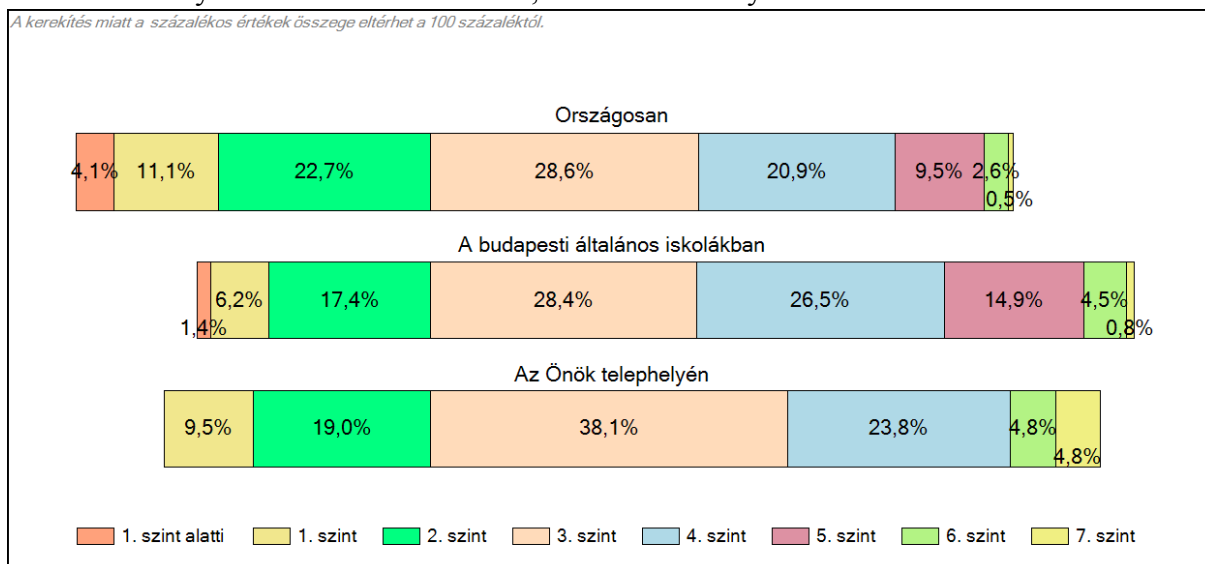
Budapesti szinten: 53 iskola szignifikánsan jobban (33), 213 hasonlóan, és a mérésben 24 szignifikánsan gyengébben teljesített (40.)

A budapesti közepes iskolák körében: 9 iskola szignifikánsan jobban (8), 55 hasonlóan (51), és 9 szignifikánsan gyengébben teljesített (10).

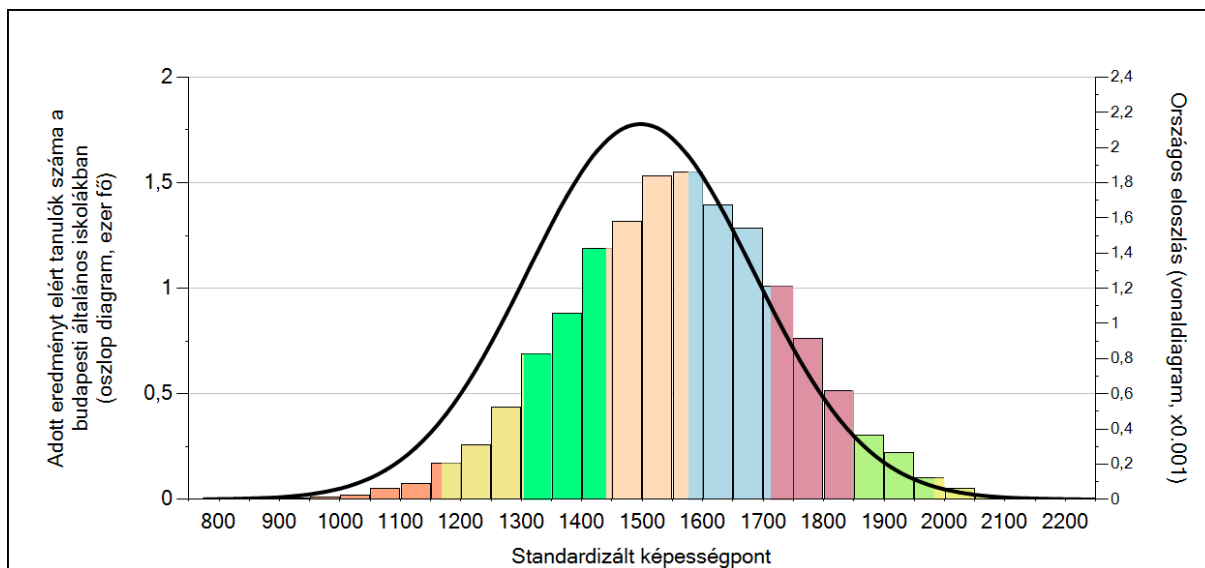
(Az előző évben elért helyezéseket zárójelben dőlt betűvel jelöltem.)

Ezekből az adatokból is kiténik a visszaesés.

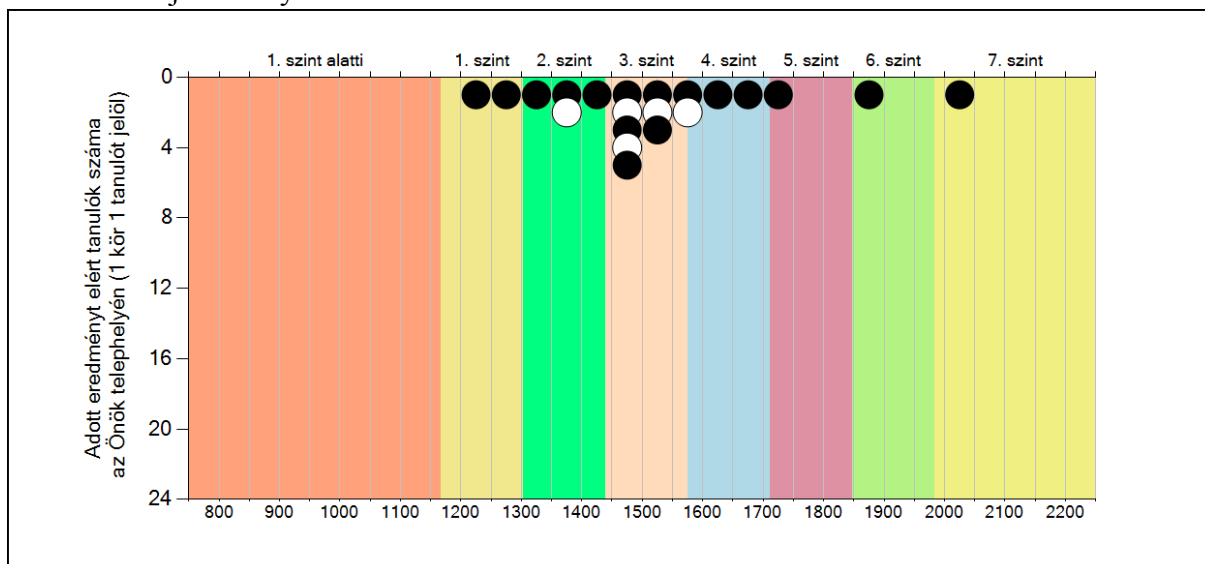
2017-ben az országos, a budapesti általános iskolák és a Bem József Általános Iskola egyes szinteken elhelyezkedő hatodikos tanulói, százalékos aránya matematikából a következő:



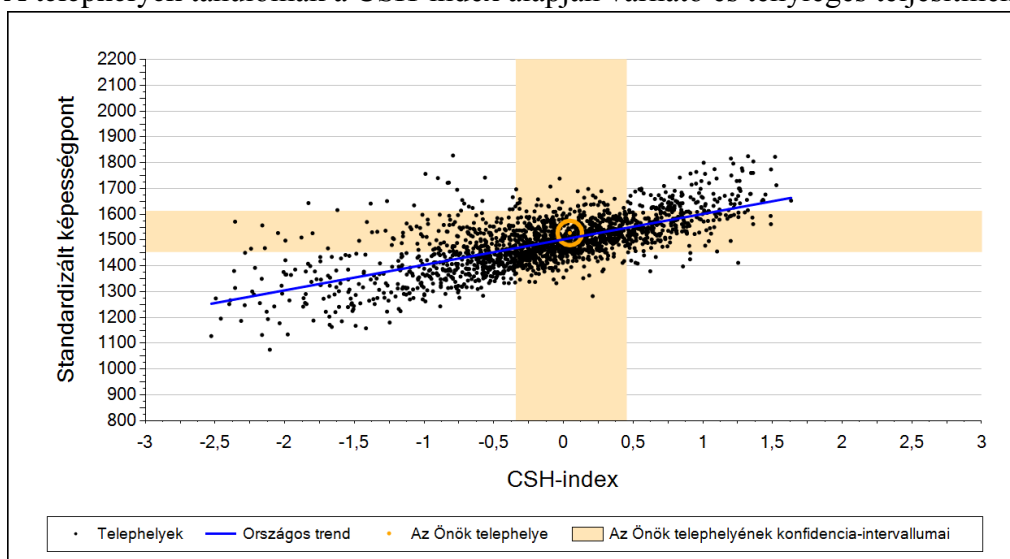
A 3. szintet el nem érők aránya az előző évhez viszonyítva szinte változatlan maradt, de szomorú, hogy ketten csak 2. szinten, négyen harmadik szinten tudtak csak teljesíteni. A kiemelkedően jó 6. és 7. szinten 1-1 diák teljesített. (Az előző évben szintén hatan voltak, akik nem érték el az elvárható 3. szintet.)



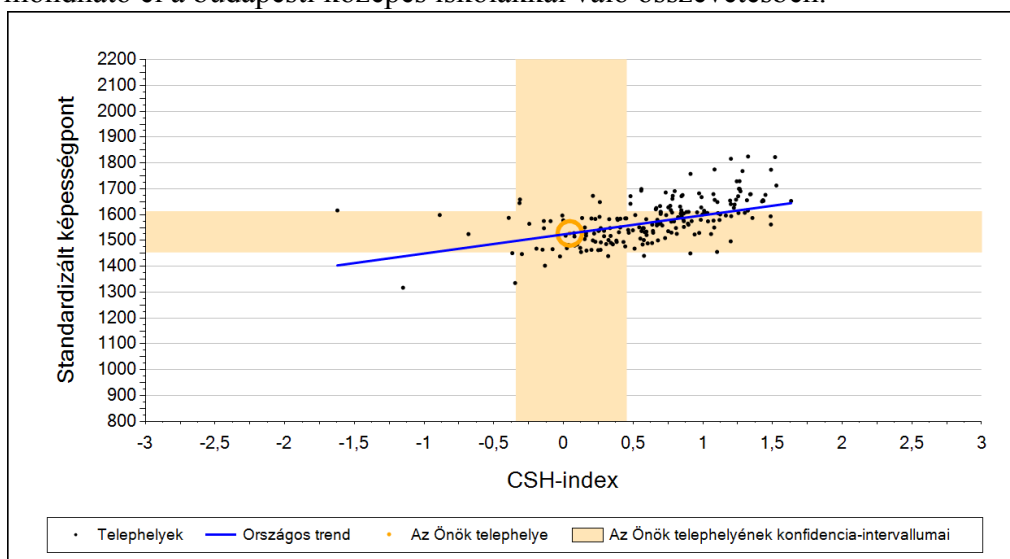
A tanulók teljesítménye:



A telephelyek tanulóinak a CSH-index alapján várható és tényleges teljesítménye



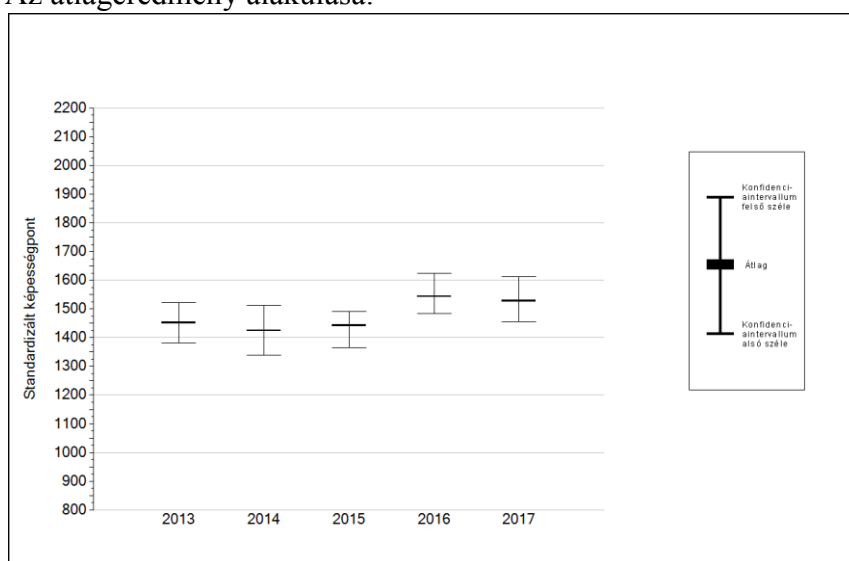
A tanulók teljesítménye nem szignifikánsan, de jobb a várható eredményhez képes. Ugyanez mondható el a budapesti közepes iskolákkal való összevetésben.



A 2017. évi eredmény és a korábbi évek eredményei:

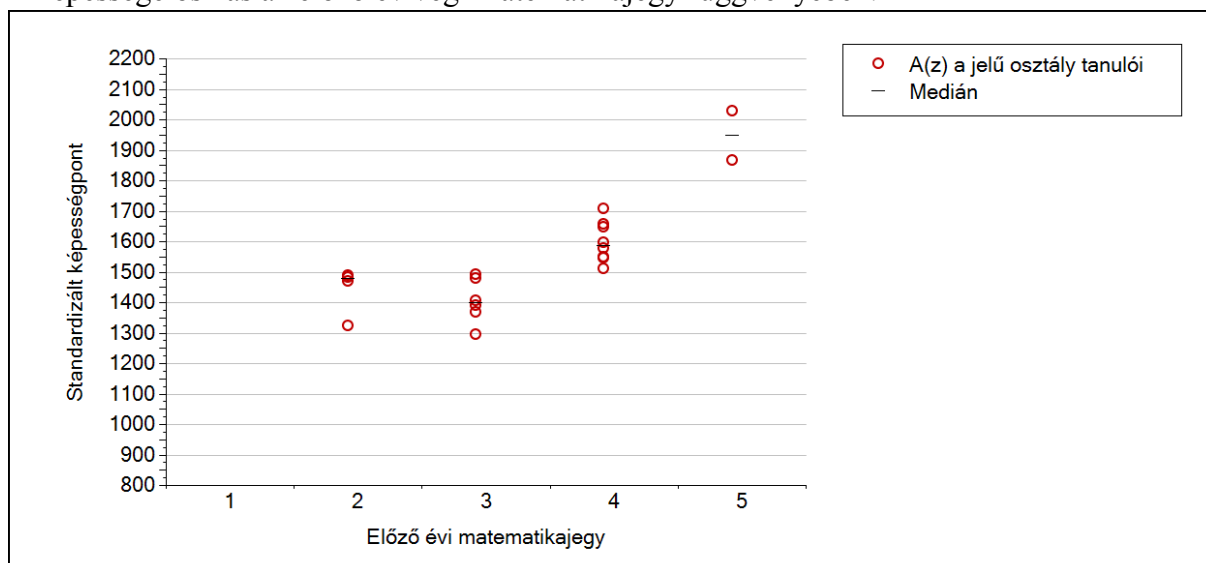
Év	Átlag (konf. int.)
2017	1528 (1456;1612)
2016	1544 (1485;1623)
2015	1442 (1366;1491)
2014	1425 (1340;1511)
2013	1452 (1382;1522)
2012	1498 (1452;1567)
2011	1531 (1469;1571)
2010	1474 (1409;1536)
2009	1496 (1401;1590)

Az átlageredmény alakulása:



A teljesítmény az elmúlt évnél kicsit gyengébb eredmény (A tavalyi volt az iskola addigi legjobb átlaga.). Az előző két évnél szignifikánsan jobb. Az előző öt évhez képest szignifikáns változás nem figyelhető meg.

A képességeloszlás az előző év végi matematikajegy függvényében:

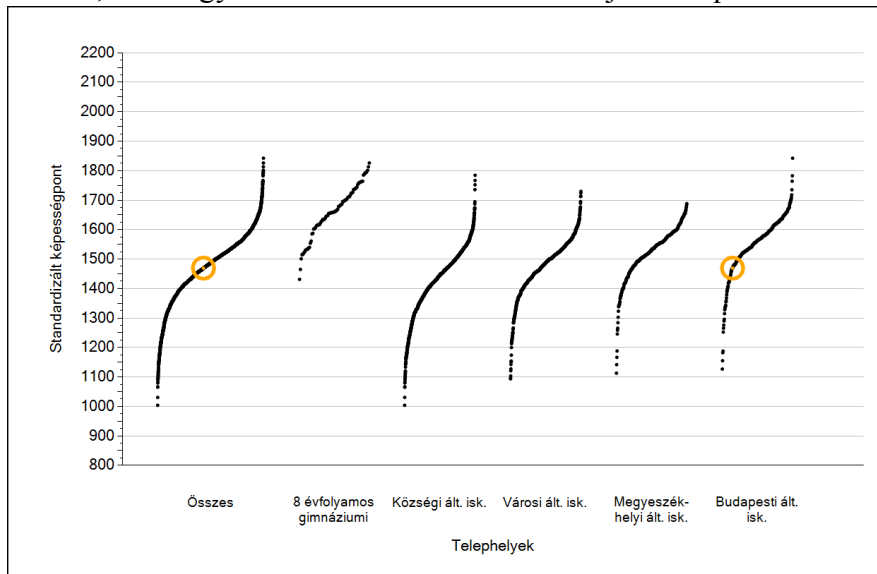


A matematikajegyek és a teszten elért eredmények jelentősen nem különböznek.

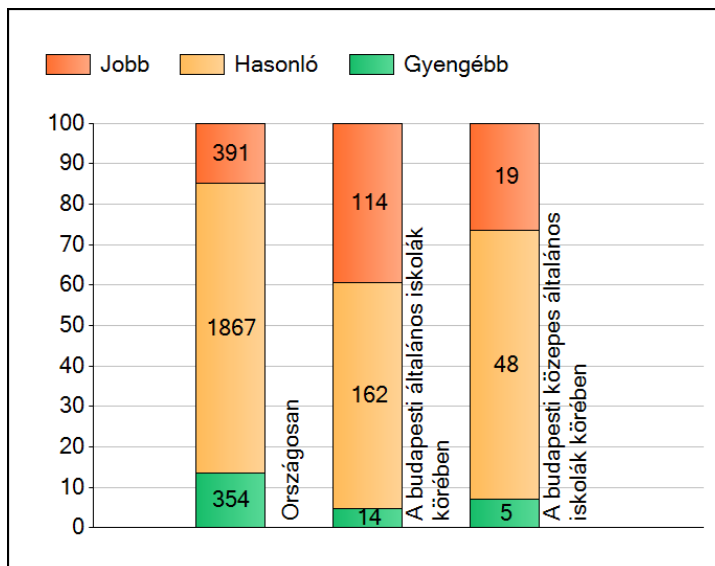
Szövegértés

	iskolánk átlaga	országos átlag	Budapesti általános iskolák átlaga	Budapesti közepes általános iskolák átlaga
2017	1469	1503	1568	1530
2016	1521	1494	1565	1547
2015	1370	1488	1547	1521
2014	1440	1481	1537	1524

A **2017.** májusban mért **6. évfolyam szövegértés** eredményei az országos, a városi általános iskolák, és a nagy városi általános iskolák szintjéhez képest a következők:



A tavalyi évhez képest szövegértésben látványosabb a visszaesés a matematikával összehasonlítva.



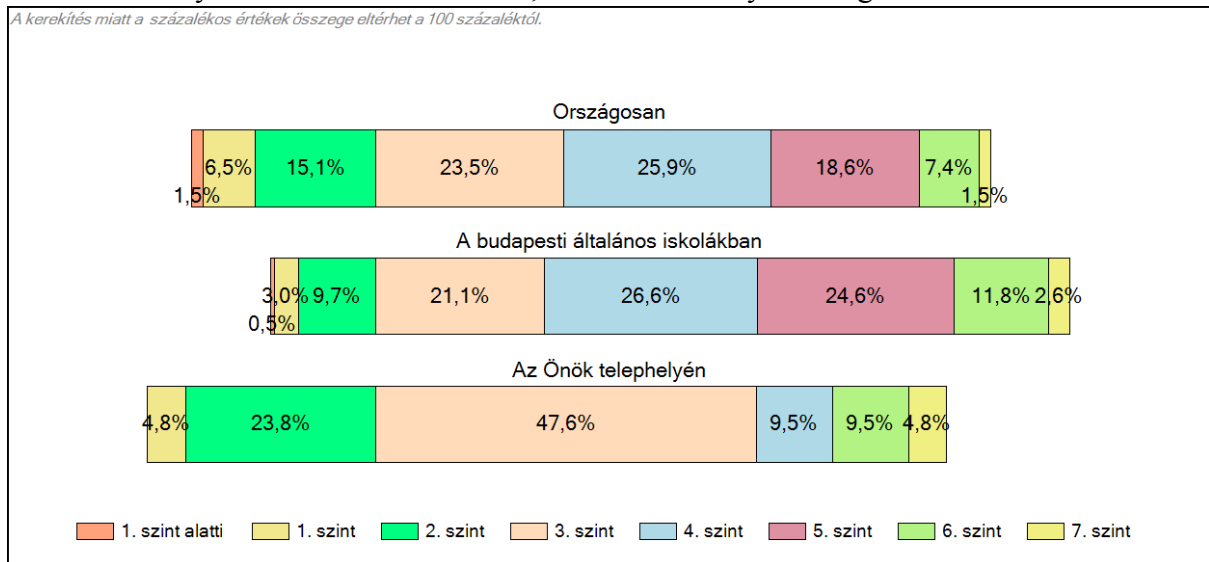
Országos szinten: 391 iskola szignifikánsan jobban (200), 1867 hasonlóan (1761), 354 szignifikánsan gyengébben teljesített (664).

Budapesti szinten: 114 iskola szignifikánsan jobban (69), 162 hasonlóan (196), és a mérésben 14 szignifikánsan gyengébben teljesített (21).

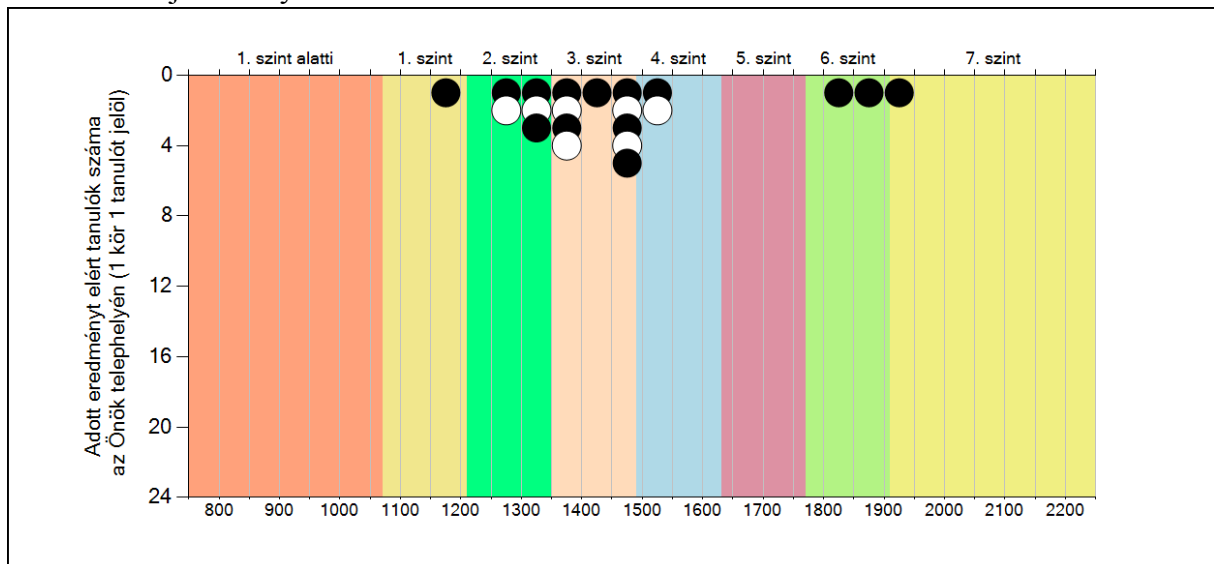
A budapesti közepes iskolák körében: 19 iskola szignifikánsan jobban (14), 48 hasonlóan (49), és 5 szignifikánsan gyengébben teljesített (7).

Az előző évekhez képest szignifikáns eltérés nem figyelhető meg országosan, a budapesti és a budapesti közepes iskolákkal összehasonlítva.

2017-ben az országos, a budapesti általános iskolák és a Bem József Általános Iskola egyes szinteken elhelyezkedő hatodikos tanulói, százalékos aránya szövegértésből a következő:

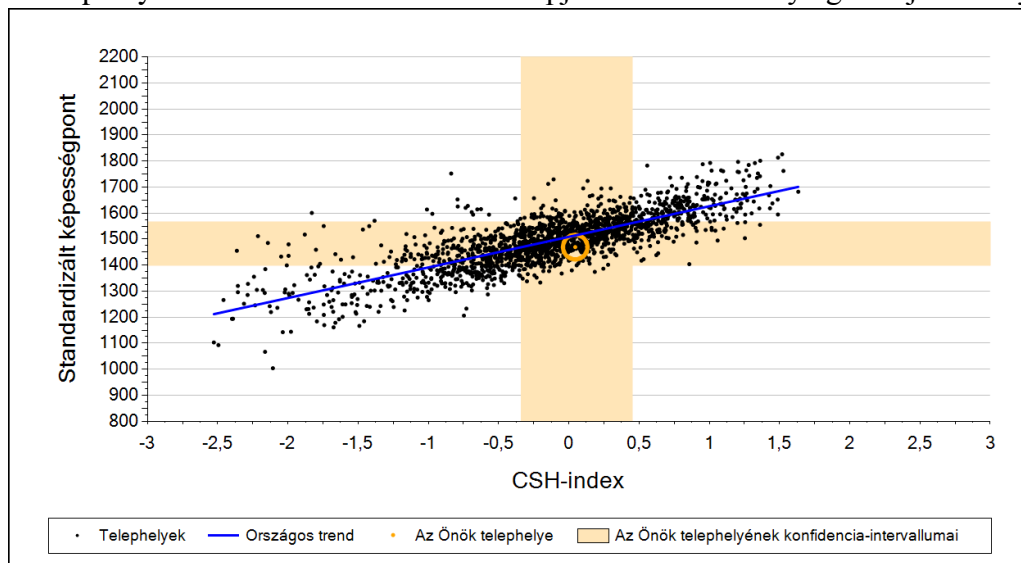


A tanulók teljesítménye:

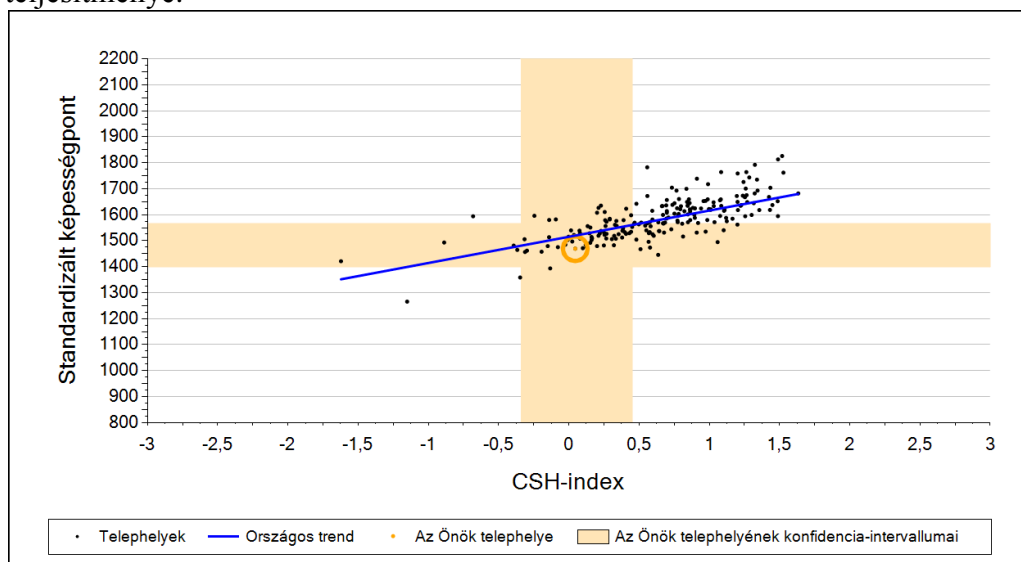


Szomorú, hogy amíg van 3 kiemelkedően teljesítő tanuló, az osztály 75% (15 fő) nem éri el az alapszintet és 28 % (5 fő) a minimum szintet.

A telephelyek tanulóinak a CSH-index alapján várható és tényleges teljesítménye:



A budapesti általános iskolai telephelyek tanulóinak a CSH-index alapján várhat. és tényleges teljesítménye:

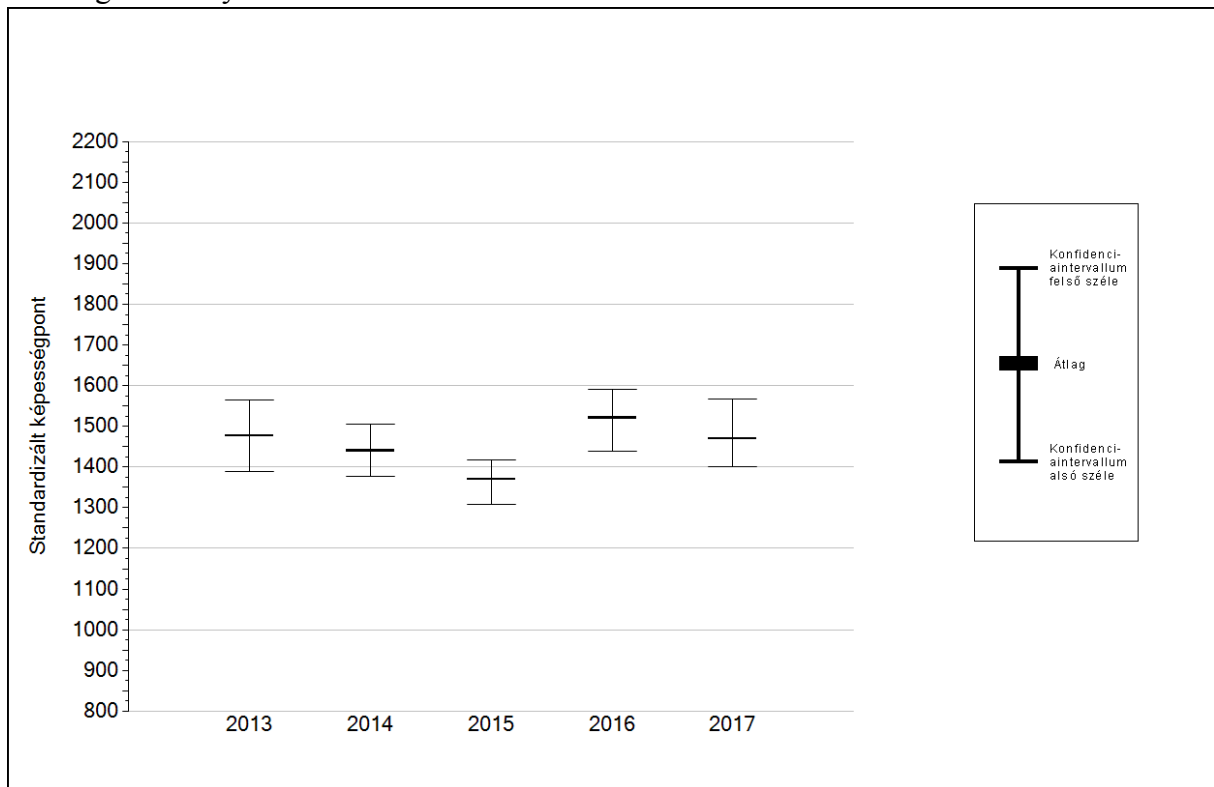


A tanulók teljesítménye jelentősen gyengébb az elvárthoz képest!

A 2017. évi eredmény és a korábbi évek eredményei:

Év	Átlag (konf. int.)
2017	1469 (1400;1566)
2016	1521 (1438;1592)
2015	1370 (1307;1416)
2014	1440 (1377;1505)
2013	1476 (1389;1564)
2012	1475 (1422;1515)
2011	1526 (1465;1589)
2010	1510 (1441;1578)
2009	1489 (1418;1562)

Az átlageredmény alakulása:



Az előző évekhez képes enyhe romlás figyelhető meg, Az osztály eredménye a 2015-ben mérthez képest szignifikánsan jobb. A többi évhez képest statisztikai eltérés nem tapasztalható.